

# おうちの はなし

223

## Timber Crisis 木材危機がくる!?

— コロナ禍がもたらした意外な影響

- さらば、ニューヨーク
- 木材が足りなくなる
- 国産材を使おう

鼻腔の奥まで、木の匂いが満ちてくる。スギは優しい匂いだ。石に囲まれた国で生まれたキリムを、柔らかい木の空間が包み込む。正倉院の宝物には届かないが、人の文化の出会いがここにある。



### 『おきがる手紙』

このところ、便箋と封筒を使うことがめっきり少なくなりました。殆どメールで済ましてしまうようになっています。

お礼状も、お客様から先にメールで届いてしまうと、手紙が届く方が遅くなってしまい、メールでお礼をした上でお礼状を書くというようなこともあつたりします。

お礼状はちょっと改まって書いて、それが後で到着しちゃうので、どうしてもちぐはくになってしまいますよね。

さて、最近、コロナで実家に帰ることができないこともあり、週に一度程度、母に手紙を書いています。

今までやっていなかったことで書く内容も本当につまらないことしかないのですが、たまにはこういうのもいいかなと思っています。

84円切手を買っておいて、気がついた時にササッと便箋2枚程度。文字の下手なことや、文章の流れなんておかまいなしで、普段通りにしゃべっているかのような脈略で、おきがるな「お手紙」です。

思えば坂本龍馬さんも、こんな感じで旅先からお姉さんに手紙を書いていたのかなんて、ユーモアに富んだあの手紙を思い出したりします。

(もちろん私にはそんな気の利いた手紙は書けません)

家にいる時間が多くなっているこのタイミングを活かして、手紙を書いてみるのもいいのではないのでしょうか？

文字を忘れてる自分に愕然とするというおまけつき？です。(涙)



## ママはインテリアコーディネーター

一般社団法人 日本インテリアアテンダント協会 理事長 小川千賀子

経験したことのないコロナウイルスの全世界的なパンデミックによって、多くのことが変わろうとしています。感染を広げないために人の活動を抑制すれば、経済活動も止まり、グローバルに生産体制ができあがっている現代では、世界に比べれば比較的感染が抑えられている国でも大きな影響を受けることとなります。さまざまな経済活動は、思わぬところで繋がっています。私たち日本の、住まいづくりに大きく関わる驚きのニュースが飛び込んで参りました。

「Timber Crisis」ともいべき兆候が現れ始めているのです。

### 木材危機がくる!?

# TIMBER CRISIS

### パンデミックの世界

新型コロナウイルスの感染爆発によって、日本でも2度目の緊急事態宣言が発令され、大きく生活感が変わってきました。しかし反面、少しずつ慣らされてきている部分もあります。

たとえば、当初は中国武漢の都市が封鎖され、国の交流も閉ざされると、武漢の生産部品を待っていた世界各所の工場が停止していました。しかし、1年もパンデミックが続くと、人の動きは止まったままでも、物流だけは動いて

いて、工場が止まる話も聞かれなくなりました。

それは住宅も例外ではなく、洗浄便座の部品が供給されないことで、日本の建設現場が止まるという事態もありましたが、今では忙しく建築現場も動いているのが現状です。

また、パンデミックが始まった当初は暴落した株価も、今では逆に高騰しています。中国を除く国々の経済成長率がマイナスになり、各国が所得の減った国民に経済的な支援策を講じているにもかかわらず、市場では資金が溢れているといえます。どうやら、現

代社会の中では、パンデミックと経済は、19世紀に起きた大恐慌のような単純な関係ではなさそうです。

現実には、中国やアメリカなどでは、住宅バブルといえるほど、活況を呈しているというニュースも聞こえてきます。

加えて、リモートワークなどで、人と直接会って話をする機会を減らす生活様式が始まると、家に対するニーズも大きく変わってきています。

### さらば、ニューヨーク

感染者数・死者数も世界一被災を受けているアメリカの中心地、ニューヨークでは人口流出が止まらないといわれています。

大都会の都心に住めば楽しめたはずのエンターテインメントやファッション、そして世界中のグルメを供給する店が閉され、家にもってリモートワークしている状況を改善しようと、人々が動

き始めているのです。高い家賃を払って共同住宅にこもるよりも、郊外の一戸建てを手に入れて、必要な時にニューヨークに出かければ良いことです。すでに相場より約2割高くなった住宅にも、すぐに買い手がつき、今後も続くといわれています。

逆に、都心部の共同住宅では、家賃を約25%値下げし、さらに入居3ヶ月間の家賃を無料にして借り手を探しますが、8割以上が空室のままです。マンハッタンの空室数は、1年前から比べて2倍になりました。

これによって、1年間で7万人もの人口が減り、この状況が続くと、ニューヨーク市の将来的な財源の問題にもなりかねないと危惧されています。

同様の傾向は、日本でも起きています。これまでどこの府県よりも一貫して上がり続けていた東京の人口が、パンデミックの年は減少に転じ、転入してくる人よりも、転出するの方が多くなりました。

新型コロナウイルスによって、求められるようになった各個人の生活様式の変化が、結果的に、都心離れという形で現れているのです。加えて、驚きのニュースは、さらに続きます。



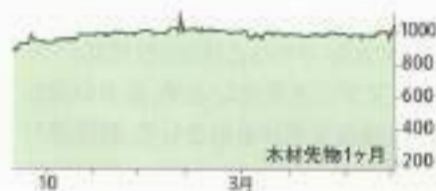


## 木材先物取引 価格

アメリカや中国をはじめとした国々で、住宅への投資が過熱化してくると、さらにさまざまな影響が広がります。たとえば住宅をつくるには欠かせない、木材の価格に着目してみましょう。

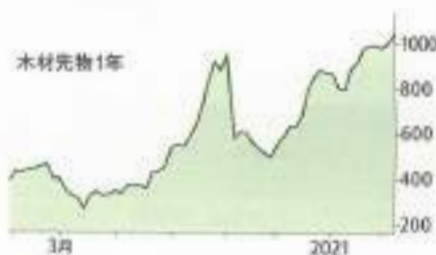
国際金融市場関連の情報が集積されている「Investing.com」の中に、世界で流通している木材先物取引価格のデータが公表されています。

直近の1ヶ月間を見ると、比較的安定しているように見えます。



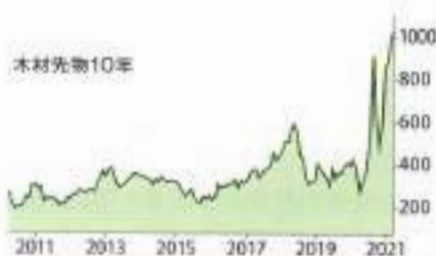
よほど木材関連の仕事を手がけていない限り、現在の価格が高いのか安いのかは、わからなくて当然です。ただ、価格の変動をグラフ化して見ると大きな動向はつかめます。

新型コロナウイルスのパンデミックが始まった直近1年間の動向となると、木材先物価格が大きく変動していることが分かります。そして、2021年に入ってから木材価格が高止まりしていることも明確です。



先物取引ですから、多くのインベスターが木材価格がこれから高騰するであろうことを予測している結果であると考えられます。新型コロナウイルスによって生活様式が変われば、新しい家を求める人も増え、木材需要が高まると見込んでいるかのようです。

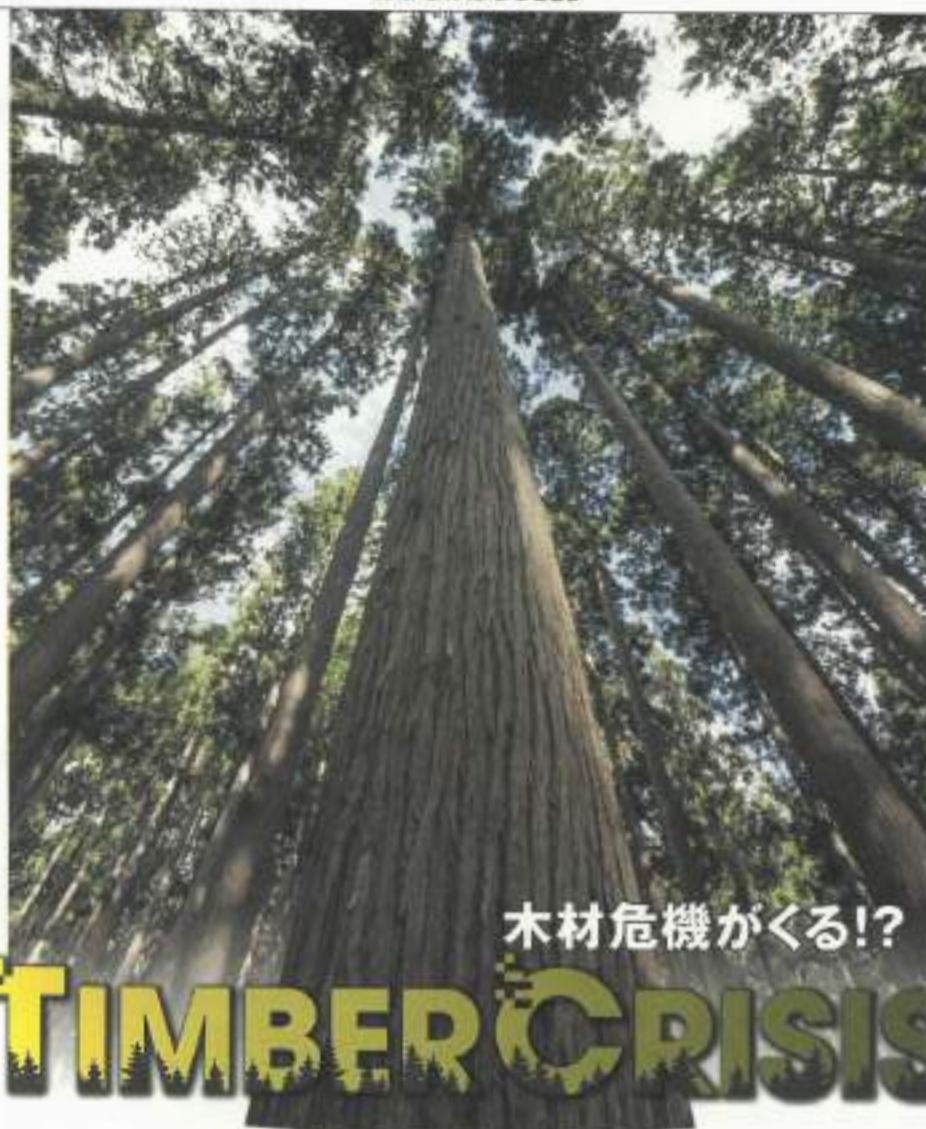
さらにこの状況が、どれほど特異的なものであるかを知るには、10年間の先物取引価格を見るのが良いでしょう。



じつは、この1年の間に異常と思われるほどの高騰が起きていることが明白になります。国債市場の中では、木材の需い合いが起きかねません。まさに、「Timber Crisis」(木材危機)の兆候が見え始めていると考えたくなります。

## 木材が足りなくなる

それでは世界の木材の事情はどうなっているのでしょうか。たとえば、アメリカや中国は、とても大きな国土を持つ国です。両国ともほぼ同じ面積を持ち、日本のおよそ25倍あります。これだけの国土に、森林が育っていれば、木



## 木材危機がくる!?

材に困らないと思いたくなりますが、現実には違います。

たとえば、日本の国土に占める森林率は約70%と高いものですが、じつは両国ともに20%の森林率しかありません。アメリカも中国も、じつは砂漠の多い国なのです。たとえ25倍の広さがあっても、森林量は約7倍ということなのです。

さらに日本の森林面積のうちの41%である、1000万haが人工林となっています。もちろん危機感を持っている中国では人工林を推進していて、3000万haを超える面積の国土を人工林にして世界一となっています。

でも、中国の人口は日本のおよそ10倍あるので、国民1人あたりの人工林の保有量として考えてみると、日本の3〜4分の1ということになります。

そして木材は、住宅を建てるだけではなく、石油と同じようにとても広い範囲で人類は活用しています。直接燃料として燃やされる木材があれば、溶かされて紙の原料になっている木材もあります。中国のような人口の多い国の経済活動が進めば進むほど、「Timber Crisis」の可能性は高まるばかりです。

現実に、中国はアフリカの途上国に支援をする形で森林を切り開いています。しかも資金的な支援だけではなく、余るほどの人口をベースに人手の派遣も行い、急ピッチで森林資源の確保を進める行動は、経済的な植民地化と欧米諸国からは警戒されているほどです。

日本では日本書紀が書かれた時代から、そして江戸時代にも盛んに植林が行われ、さらに大戦後の70年をかけて人工林が育ってきました。アフリカの森林開発は貴重な自然林を失うことにもつながりかねません。一度伐採してしまえば、半世紀以上を待たなければ人工林は完成しないのです。

## 国産材率の向上

しかし、これだけの森林と木材を抱えていて、日本は多くを輸入に頼っているのが現状です。2002年には木材の自給率は18.8%にまで下がりました。日本の森から木材を伐ってくるよりも、外国から輸入した方が安く上がるのです。

70年という期間をかけて育ててきた木材が活用できないことは、森林事業者の活躍の場も失い、結果的には山も荒れることとなります。環境的には、まさに大きなジレンマを抱えることとなりました。こうしたことから、国産材の活用が推進され、2019年には37.8%まで回復してきました。中でも丸太として輸入する木材が大きく減っています。



じつは、国産材の動きもまた、新型コロナウイルスの感染拡大によって別の影響を受けています。輸出入の停滞によって流通が止まり、国産材が余ってしまっています。先物の不足感とは逆の動きです。この状況を打破するために「過剰木材在庫利用緊急対策事業」を立ち上げ、時限的に国産材の活用を推進しています。日本の木材も少しずつ輸出資源になろうとしているのです。

しかし先物取引として、海外木材の価格が高騰することは、国産材にも大きな影響を与えることになると思います。それはつまり、国産材の価格が上がることで強く懸念されます。住宅を建設するには多くの木材を必要として

いますので、新築住宅の価格も当然のように上がることが予想されます。

新型コロナウイルスのパンデミック以前から各種の経済対策が実施されて金利も極めて安くなり、住宅を手に入れやすい時期が続いていました。加えて新しい生活様式に伴う住宅需要に世界が動けば、すでに次の兆候が表れているのです。

金融世界の中で長期金利が上がつつあり、住宅ローン金利も上昇傾向にあります。それに加えて、木材価格の高騰で、住宅価格に影響が出ます。

住宅ローン金利は、たった0.5%上がるだけで、返済総額は9%ほど増え、消費税に相当するほどの負担となります。さらに住宅価格が上がることを考えると、間違いなく近い将来には家を求めることも簡単にはできなくなる可能性があるのです。

## 木造住宅の価値

このような木材需要の時代を見越せば、住宅の価値も変わる可能性があります。

たとえば、見積書を見た時にも、総額の比較だけではなく、どれだけの木材が使われているか、さらに国産材の割合も確認しておくのです。なによりも、貴重な木材を使っているのですから、大事な目安になります。

各地に残されている古民家も、改修が大変と思われて重荷になっていますが、木材の価値として見直せば、大変な財産に見えてきます。しかも、長い時間をかけて乾燥が進み安定した材となっているのでなおさらです。



さらに木材は、2050年までにCO<sub>2</sub>ゼロを目指す上でも大切な役割を果たしています。CO<sub>2</sub>を排出しない再生エネルギーを推進する排出削減策に加えて、CO<sub>2</sub>固定化の新技术と並んで植林による固定化が負の排出削減として期待されているからです。

日本の木材資源は伐採期を迎えて、新しく植林の時期を迎えています。植林を進めるためにも、木材を有効活用する必要があります。その活用法の中でも耐久材である住宅は、長くCO<sub>2</sub>を固定化させるので、脱炭素化へ貢献できるのです。国産材を使用することは、この点でも重要なポイントとなっていることは間違いありません。

そんな環境への貢献度も含めて、住宅にどれだけの木材を使っているかを考えることはさらに大切なことです。環境問題には、森林と木材の価値の高さを抜きにして語ることはできません。

この大切な木材の価値が、新型コロナウイルスのパンデミックとも関連して高騰しているという動向には目が離せません。やがて木材危機が来て、手に入らなくなる前に、的確な住宅取得の手筈を進めておきたいものです。



モニナルマドリ



1F 22.75坪 2F 18.0坪 TOTAL 40.75坪

アメリカンサイズリビング

20畳大のアメリカサイズのリビングが、玄関からいきなり迎えてくれる。ダイニングを兼ねたファミリールームはその陰にある。道路面には圧迫を与えないように2階はセットバックして、リビングに通じるポーチが玄関の脇を囲める。



自然の中の子ども部屋

壁や天井全面に、深いグリーン色のアクセントクロス。その上に大きな木のステッカーを貼って、自然の中にいるような印象的な空間。窓の隅の隅にも遊び心とワクワク感が感じられます。



キッズルーム

壁面クロス	ルノン/RH-9634	ベッド	FIS/トリノシングル
ブラインド	タチカワ/AB-1904(ラダーテープR-066)	ベッドカバー	FEDE/RC12704
デスク	東谷/PT-902WH	クッション	マトレディング/ウットアット3222
デスクチェア	東谷/PC-93NA	クッション	マトレディング/ソフ4

www.sumarepi.jp/ すまレピ 検索



ユーロトレンドG木製玄関ドア

「ユーロトレンドG」は、北欧の高い断熱気密性能に日本で培われた高い安全性能をあわせ持つ、高性能木製断熱玄関ドアで、防火・準防火地域対応の認定取得品です。

ドア厚64mmという厚さは、北欧という環境では必然であり、高い断熱性能を担保するために、55mmの断熱



材を充填。ガラス部分にはトリプルガラスを採用しています。高い防犯性能を実現するためにMIWAロック社と専用のディンプルキー+ダブルロック+鍵錠を採用したロックセットを開発。ガラス窓のあるドア、ガラスの袖壁も選べ、欄間を足すことによってハイドアにすることもできるなど、デザインにも配慮されています。また、無塗装で提供され、顧客の好みの色で仕上げられることも魅力となっています。

403新宿ギャラリーに展示、ご覧になれます。

プレイリーホーム株式会社

ひとに教えたくなる チョットいい話

準防火地域のため、工務店からは鋼製ドアを提案された。でも、どうしても木製ドアにしたいという地主様にユーロトレンドG木製玄関ドアを採用していただきました。

「価格も問題なく、好きな色に塗ってもらったので満足度100点です」とお客様の言葉をいただきました。防火・準防火地域でも木製玄関ドアが使えます。検討してみませんか。

●価格 ¥401,500(税込) ●材質 パイン材(無塗装)  
●403新宿商品: G-0170\_018

www.order403.com/



文明存続のバランス

今や死因の第一位となり、3~4人に1人の命を奪っているがんですが、もともとがん細胞は自身の細胞です。ふとしたきっかけから自然死して生まれ変わることを忘れてバランスを失った細胞ががんになります。増殖を繰り返すことで転移し、やがて本人の命まで奪ってしまうのががんです。

正常な細胞活動のように見えて、じつは暴走を起こしかねないがん細胞と、同じことをどうやら地球の上で、私たち人間が行っている可能性があります。

たとえば、アメリカやヨーロッパの風景を見ると、世界の食料を支えてくれるほど広大な農地や牧草地が広がっています。でも、おそらく本当はどちらも大きな森林に囲まれていたはずで

同じくらいの森林伐採が、アフリカやアマゾンで行われています。アフリカのスイスといわれたルワンダの国土の8割を占める森林は、7%になってしまいました。ソマリアは20年間で国土



全体がほぼ砂漠化し、エチオピアでも全森林の9割が失われました。かといって、貧困に困っている国々は、森林を売り、お金の稼げる農地にしなければ世界経済に遅れたままとります。

じつは、古代の多くの文明も、周囲の森林を伐採したことで滅亡してしま

た。穀物を食べるのにも、薬を取るのにも、鉄を生成するのにも、陶器を焼くのにも、木を伐らなければなりません。そして木を使って都市を築くほど、人口が増え、そのスピードは速くなります。

このようにみると、まるで地球ががんに侵されているかのように見えてきます。がん細胞にとっては、単純な自身の生存戦略にすぎませんが、母体である人、あるいは地球には命の存続にも関わるほどの大きな傷を与えているのです。改めて人の力で、森林を育てる努力をしなければいけない時が、来ているのではないのでしょうか。

おうちのはなし



いつかは建てる、住まいづくりのための、情報紙「おうちのはなし」

※発行内容は予告なく変わることがあります。

日本の住宅建設の担い手  
住まいづくりの手順  
長期優良住宅制度  
建てるなら、やっぱり木の家  
家歴書の価値  
洋風デザイン・和風デザイン  
建築費の内訳の見極め方  
住まいづくりにかかる諸経費  
太陽光発電住宅特集  
家庭内事故と対策  
これからの住まいと暮らし

住宅情報紙「おうちのはなし」を年間購読しませんか?

年間24回発行・単価120円+送料100円  
年間5280円(税別)  
毎月1日・15日頃、ご自宅にお届けいたします。

TEL 03-6272-6434  
FAX 03-6272-6449

〒102-0072 東京都千代田区飯田橋4-4-8 4F  
www.ouchi874.org/

一般社団法人 住まい文化研究会



リフォームに、新築に、  
住まいづくりのセカンドオピニオンをお届けします。

おうちのはなし 120円

www.ouchi874.org/

発行人 一般社団法人 住まい文化研究会  
〒102-0072 東京都千代田区麹町1-4-8 4F  
代表 石川新治

# おうちの家計簿

住まいの資金と税金

こんにちは、  
**アール**です!  
L&Lコンサルティング株式会社  
代表取締役 吉川浩一

東京の緊急事態宣言がやっと解除されましたが、新型コロナの終息にはまだまだかなりそうですね。

先日あるお客様からこんな質問がありました。「もし新型コロナに感染して会社を休むことになった場合、家族の生活費とかはどうすればいいの?」

確かに新型コロナに感染すると長期

間の入院や療養が必要になります。手術や入院費

は医療保険でなんとか

なるとしても生活費はどうするか...

今回は、そういったケースで役に立つ、健康保険から支給される傷病

手当についてお話しします。

まず支給要件は次の4つの項目すべてに該当する必要があります。

1. 業務外の事由による病気やケガの療養のための休業であること。(業務上や通勤災害の場合は労災保険の給付対象になります)
2. 仕事に就くことができないこと。
3. 連続する3日間を含み4日以上仕事に就けなかったこと。
4. 休業した期間についての給与の支払いがないこと。

この休業している間のお給料については、会社によってもまちまちなので一度確認しておくといいですね。いずれにせよ入院や療養で会社からのお給料が出なくなった後を保障してくれるのが傷病手当です。

気になる金額はいくらもらえるのか? 計算式は次のようになります。

$$\frac{\text{支給開始日前12ヶ月の標準報酬月額}}{30} \times \frac{2}{3} = \text{支給日額}$$

標準報酬月額というのは毎月の給与支給額(交通費や残業手当なども含む)分かります。つまり、お給料の3分の2くらいがもらえるということです。それで足りるのか? 大丈夫です! 主人は入院して、しかもお酒も飲めませんし、ゴルフにも行けません。家族も主人が入院しているのに遊びに行ったり、高価なお買い物もしませんよね。



しかもこの傷病手当、なんと最長で1年6ヶ月も出ます。新型コロナでの入院は長くても数ヶ月ですからご安心ください。

# 住まい文化の栞

## 木を植えよう...

日本は世界の中でも有数の森林国です。国土の7割が森林となっています。もちろん、それは自然の力がもたらした恩恵に他なりません。

ところが、その41%が人工林です。単純に計算すると、日本人は国土の約30%近くを植林してきたということです。そしてそれは、ずっと昔からの日本人の努力が重なったものです。

青森の三内丸山遺跡では、周辺に育っているクリの木の子孫調査から、よく実なる樹木が選ばれていたことがわかっています。食料と建材を確保するために、クリの植林が行われていたのです。

また、日本書紀には神話の世界での植林風景があります。スサノオノミコトが、髪を抜いて投げればスギとなり、胸

毛を抜いて投げるとヒノキとなります。眉毛はクス、尻の毛はマキとなります。

植林とは思えない風景ですが、じつはこの前の段には、韓の国の武力に対抗して、舟を建造するための樹木を育てる施策を考えています。植林の方法は現実とは大きく違いますが、スサノオノミコトは国を守るために、植林をして国力の向上を図ったのです。

中でも、船によく使われる材料は、薄く削って曲げることのできるスギと、水にも強いクスノキです。ですから、昔から上の大事な毛が変われていると考えられると、樹種への考え方もわかります。

その後、戦国になれば城をつくるのにも木が必要となり、広く伐採したその場所に木を植えたことで、現代のような人工林ができあがってきました。そして、昭和の戦争で木を使い果たし、戦後に植えた木が今私達の財産となっています。



# 家づくり 庭づくり

です。神父自身が重篤な肺結核に冒されていたのですが、冷水浴などの自然療法を組み合わせることで健康を回復、それを誰でも行うことができる。

## クナイブ療法

ドイツでは、森林療法にも保険が適用されています。

「森林療法」は、森などの自然空間に入り、そこでゆっくり過ごす治療法のことです。古くから実践しているドイツでは「クナイブ療法」の名前で知られています。

19世紀の後半、ドイツの神父セバスチャン・クナイブが確立した自然療法

一般療法として確立し、その後、医師会の手でまとめられました。現在も「自然療法」として医科大学の正課に組み込まれています。そして、「クナイブ療法士」は国家資格にもなっています。

「水療法」「運動療法」「植物療法」「食療法」「調和療法」の

5つが柱となり、運動療法の一つに「森林散策」が組み込まれています。

治療を希望する人は「クナイブ療法士」の診察を受け、3週間にわたる療養のメニューを受け取ります。

そこには、治療者の症状改善に有効と考えられる森林散策のコースが具体的に指定されています。コースには、自然観察の場所が設けられていたり、裸足で歩くことを推奨した場所などがあり、楽しく、また五感を刺激する工夫も行われています。

この3週間の療養にはドイツでは保険が適用され、国を挙げてこの自然療法が推奨されています。森の中を歩くことは、それだけで気持ちの良いことですが、保険まで適用される治療法になっていると考えればもっと積極的に活用しておいても良いのかもしれない。



# Takasho 5th ROOM

庭は五番目の部屋。株式会社タカショー 東京都山手区南町20-1 お客さまサービスセンター 0120-51-4128

